

# RAPPORT D'ACTIVITÉS 2018

Une démarche d'intégration et de cohésion sociale au quotidien

# Rapport d'activités 2018

**Reliance :** *Reliance* est une association privée, laïque, fondée en 2007, reconnue d'utilité publique et soutenue par l'Etat de Genève et divers donateurs privés. Elle propose des tutorats à des enfants, des jeunes en difficultés scolaires et à leur famille, issus pour la plupart de la migration : *une démarche d'intégration et de cohésion sociale au quotidien.*

**Nos objectifs :** Au travers d'un suivi individualisé adapté, un *tutorat*, contribuer à restaurer la confiance et l'estime de soi des enfants et des jeunes qui lui sont confiés, dépasser le non-sens dans lequel ils sont le plus souvent immergés, (re)découvrir et utiliser leurs propres ressources, se réapproprier la responsabilité de leurs apprentissages et, finalement, les aider à être l'auteur-acteur principal d'un projet personnel. Soutenir aussi les parents pour qu'ils se réapproprient la sphère de l'école et trouvent les moyens qui leur conviennent pour soutenir le travail scolaire de leurs enfants. Tisser des liens sociaux propres à instaurer des rapports non plus basés sur le conflit et l'agression, mais sur la complémentarité, la collaboration, la confiance et la solidarité, toutes qualités permettant une meilleure intégration.

**Tutrices et tuteurs :** Des passeurs socioculturels dans l'interface Ecole-Société, des guides empathiques, stables et durables, des modèles positifs capables de partager leur humanité, leurs savoirs et expériences. Ils tissent une relation interpersonnelle bienveillante de soutien, d'aide, d'étayage, d'échanges et d'apprentissage avec l'enfant-le jeune qu'ils encadrent, avec sa famille.

*2018 : Une année d'ajustements, de réglages entre bénévolat et professionnalisation.*

*Une année d'échanges et d'ouverture, de reconnaissance de Reliance en tant que partenaire à part entière du réseau actif auprès des personnes migrantes, impliquant un accroissement et une diversification d'activités et, partant, un choix indispensable parmi toutes ces nouvelles sollicitations.*

*Une année d'intenses réflexions autour des solutions envisageables pour étendre notre action tout en conservant notre âme.*

*Une année au cours de laquelle Reliance a aussi voulu retrouver ses objectifs initiaux de lutte contre l'échec scolaire en général, en participant activement à la campagne pour l'initiative « Personne dans la Marge ».*

## Les antennes

---

**Confignon** *L'antenne de Confignon s'adresse à des familles bénéficiant d'un permis d'établissement à Genève, mais dont les parents n'ont pas fait leur scolarité à Genève et se trouvent démunis pour soutenir le travail scolaire de leurs enfants. Ceux-ci fréquentent les établissements scolaires de Confignon, des Tattes ou encore d'Onex-Parc à Onex, ainsi que les Cycles d'Orientation du Vuillonnex, des Grandes-Communes ou du Marais.*

- Philippe Durand, administrateur de l'antenne de Confignon et actif depuis la création de l'Association a souhaité remettre sa charge en juin 2018. Ce sont donc Aude Chabot et Aurélie Richard qui ont repris cette responsabilité ; qu'elles en soient chaleureusement remerciées.
- Quatre tutrices<sup>1</sup> ont quitté l'antenne de Confignon en juin et cinq autres les ont remplacées en septembre. Pendant l'année 2018, à elles toutes – elles étaient 20 - elles ont suivi **30 enfants** et ont assuré **1377 heures de tutorat** (augmentation de 184 heures par rapport à 2017, soit environ 15.5%). Quatre tutrices ont encadré une fratrie de deux, voire trois enfants.
- Les contacts avec les directeurs des divers établissements se sont poursuivis, ainsi qu'avec la psychologue et les conseillers sociaux du CO des Grandes Communes principalement. Ce sont toujours eux qui nous proposent des enfants susceptibles de bénéficier d'un suivi individualisé et qui continuent à s'intéresser à leur devenir.
- Les tutrices ont été réunies neuf fois en séances d'intervisions animées par Dominique Chautems-Leurs.  
La régularité à ces rencontres s'avère difficile pour certains, ce qui complique singulièrement le suivi ; le nombre des interventions va donc être légèrement revu à la baisse pour 2019.

---

<sup>1</sup> Le langage épïcène alourdissant considérablement le texte, **Reliance**, faisant une entorse à la grammaire, a délibérément choisi de n'utiliser que le féminin.

## *Des sujets débattus riches et vivants*

- 
- *Comment apprend-on en général et comment acquière-t-on le langage, le vocabulaire plus spécifiquement ?*
  - *Comment gérer les attentes un peu magiques de certains parents à l'égard de la tutrice : le langage ne permet pas toujours de faire comprendre qu'elle n'a pas de baguette magique.*
  - *Comment éviter que l'aide, souvent multipliée, ne favorise la dépendance plutôt que l'autonomie ?*
  - *Comment créer avec l'enseignante une relation allant dans le sens de la construction commune d'une manière plus positive et plus partagée de se représenter l'enfant-fils-élève et d'élaborer ensemble des pistes de solutions ?*
  - *Comment ouvrir un espace de liberté permettant de faire surgir les compétences et les potentiels des enfants, plutôt que de rester crispé sur les « manques » et reproduire des modes d'interactions inadéquats (« toujours plus de la même chose ») qui enfoncent plutôt qu'ils ne font grandir l'estime de soi ?*
-

**Foyer des Tattes :** *L'antenne des Tattes s'adresse à des familles requérantes d'asile, ou ayant été déboutées dans leur demande, ou encore ayant acquis un permis F, voire B. En Suisse depuis relativement peu de temps, dépendants de l'Hospice Général, à l'aide sociale ou à l'aide d'urgence, les parents parlent peu ou pas le français. Ces familles sont logées en foyer, mais aussi dans des appartements que l'Hospice met à leur disposition ; elles se trouvent dans une situation psycho-sociale et financière souvent très précaire.*

- En 2018, **27 tutrices** ont assumé **31 tutorats** aux Tattes pour un total de 1239 heures (augmentation de 321 heures par rapport à 2017, soit environ 38,5%). Quatre tutrices ont encadré des familles de 2 et 3 enfants. Au cours de l'année, sept tutrices ont cessé leur activité et une nouvelle tutrice est entrée en fonction en octobre, ce qui porte leur nombre à 16 en fin d'année.
- Au cours de l'année, l'Hospice Général a relogé un certain nombre de familles suivies par Reliance en appartements situés notamment dans de nouveaux quartiers : *Les Vergers* à Meyrin ou *la Chapelle des Sciers* à Lancy.  
Ces déménagements ont eu un certain nombre de conséquences importantes :
  - Les tutrices ont vu leurs déplacements s'allonger et se compliquer,
  - Ces déménagements semblent avoir été peu ou mal anticipé par le DIP et les écoles qui ont reçu ces enfants n'ont pas bénéficié de l'aide nécessaire à leur encadrement. C'est le cas à l'école du Sapay, à la Chapelle des Sciers qui n'a pas pu profiter d'une classe d'accueil, par exemple. Sa directrice, **Fabienne Ortel** nous a donc sollicités pour une possible collaboration.
- Outre les contacts que Nadia Baehler, administratrice de l'antenne, continue à entretenir régulièrement avec le directeur de l'établissement primaire de Vernier, les éducateurs REP ou la conseillère sociale du CO du Renard, **Reliance** est maintenant considérée comme un partenaire reconnu du *Réseau-Ecole* mis en place par **Yves Corbat**, directeur des établissements primaires de Vernier, dans le but de créer un partenariat efficace autour des familles migrantes fréquentant l'école. Ce réseau est réuni deux fois par an et regroupe le responsable du Foyer des Tattes, les assistantes sociales en intervention collectives (ASIC) des Tattes, les éducateurs REP, les conseillers sociaux du CO du Renard, les infirmières scolaires, les responsables des restaurants scolaires de Vernier et **Reliance**.
- Nadia Baehler a également été invitée à participer au réseau *Coordination-Tattes*, présidé par **Gabriel Phélippeau**, responsable du foyer des Tattes : ce réseau regroupe les associations intervenant dans le foyer et son objectif consiste à trouver les modalités adéquates pour parvenir à une collaboration plus efficace et à des interventions complémentaires. C'est dans ce cadre que **Reliance** a également été sollicitée pour collaborer à l'organisation de la Fête des Tattes qui a eu lieu à fin août.

Au cours de l'année, les tutrices ont participé à sept réunions d'**interview**, toujours animées par **Christophe Matthey** à la satisfaction de toutes les tutrices qui peuvent chaque fois repartir avec des pistes de solution concrètes. La conciliation des agendas de chacun reste, hélas, un frein à la participation régulière de certaines tutrices.

### *Des sujets discutés d'une grande importance*

- 
- *Rôle de la tutrice dans le choc des cultures : famille vs école, image, vs écrit, différences dans les expériences, les objets de préoccupation et de compréhension pu ou mal envisagés : ethnocentrisme institutionnel.*
  - *Métier d'élève \_ comment aider à son apprentissage ?*
  - *Moyens pour valoriser les compétences des enfants, sans se focaliser sur leurs lacunes et la mise en évidence de « déficits ».*
  - *Importance de construire des objectifs de travail avec l'enfant, autour de ses besoins pour qu'il puisse se les approprier, être actif au milieu d'un grand nombre d'aides diverses.*
  - *Chemin pour parvenir à faire reconnaître la pertinence des observations d'une tutrice dans le réseau institutionnel (SPMI-OMP).*
-

### **Saconnex-Etoile**

*Les mineurs non accompagnés ayant pris de l'âge, l'antenne de Saconnex-Etoile ne s'adresse plus qu'à de jeunes majeurs. Arrivés à leur majorité, ils cherchent à quitter le foyer de l'Etoile pour avoir un logement autonome. Si plusieurs d'entre eux (nouveaux tutorats) sont encore scolarisés à ACCES II (classe d'accueil du secondaire II) un certain nombre a pu accéder à des filières de formation : programme fédéral de préapprentissage d'intégration (PAI) mis en place par l'Office d'Orientation Professionnelle et l'Hospice Général, stages, apprentissage (AFP ou CFC) en école ou en mode dual. Deux jeunes femmes ont quitté l'école à la suite de leur accouchement et se consacrent entièrement à l'éducation de leurs enfants (politique explicite de l'Hospice Général).*

- **27 tutrices** ont encadré **27 jeunes** au cours de l'année totalisant 1737 heures de tutorat (augmentation de 482 heures, soit environ 6% par rapport à 2017). Cinq tutorats se sont arrêtés en juin ou dans le courant de l'automne, trois tutrices ont quitté l'équipe en juin et deux autres ont préféré faire un break à la suite d'une fin de tutorat difficile. Pierre Tuscher, administrateur de l'antenne, est donc à la recherche de nouvelles tutrices.
- Rencontre avec **Chrystil Vasserot**, directrice du Foyer de Etoile pour envisager un partenariat plus étroit, intention qui n'a pas qui ne s'est pas concrétisée. Les éducatrices du foyer et les tutrices ont cependant pu généralement instaurer des liens plus proches.
- Les tutrices ont été réunies à huit reprises pour des séances d'intervision. **Eva Murino** et **Daria Michel-Scotti** ont animé ces réunions jusqu'en juin. D'un commun accord avec **Reliance**, elles ont alors résolu de mettre fin à leur mandat, tout en restant à la disposition de l'association pour assurer des moments de formation. Un très grand merci pour leurs interventions judicieuses et profitables. C'est **Brigitte Vittori**, formatrice d'adultes à la Haute école de travail social de Genève et enseignante dans la formation continue au Service de protection des mineurs, récemment arrivée à l'âge de la retraite, qui a repris cette responsabilité.

## Réflexion autour des sujets suivants

---

- *Prise en compte de l'état psychologique des jeunes et règlement d'école.*
  - *Contribution financière pour les jeunes : clarification des sommes d'argent auxquelles ils ont droit et qu'ils reçoivent chaque mois de l'Hospice Général. représentation de la valeur de l'argent, contraintes morales et administratives, dépenses, contraintes et plaisir, accompagnement possible à ce niveau.*
  - *Décentration de points de vue : comprendre les demandes des jeunes, les aider à les formuler pour y répondre précisément sans aborder d'emblée tous les éléments que nous pensons liés à la question.*
  - *Encadrer un jeune migrant relève d'un engagement personnalisé c'est : s'appuyer sur ses propres expériences, son réseau, utiliser ses titres et prérogatives pour pousser des portes et trouver de solutions.*
  - *Gestion des rapports avec des personnes hostiles aux migrants. Racisme et ignorance, rapports de forces, préjugés.*
  - *Gestion des relations avec les assistants sociaux parfois difficiles.*
  - *Soucis en lien avec la nouvelle politique du SEM à l'égard des érythréens*
  - *Différences de valeurs et d'exigences éducatives entre tutrice et jeune : une tutrice doit-elle répondre à des paris impossibles ? Maternité, rôle d'une mère et différences culturelles.*
  - *Rôle de la tutrice dans le choc interculturel.*
-



# Formations

---

**2018 a vu la mise en place de plusieurs moments de formation, ouverts aux tutrices des trois antennes.**

- 27 janvier 2018 : « *La Famille à l'épreuve de l'exil* » : **Catarina Pereira**, ethnopsychologue
- 21 février 2018 : « *Procédures d'asile en Suisse : étapes et permis* » : **Marie-Claire Kunz**, juriste au CSP ;
- 31 mai 2018 : « *Santé mentale des jeunes réfugiés* » : **Saskia von Overbeck Ottino**, ethnopsychiatre ;
- 4 décembre 2018 : « *Le travail hors murs : rencontres en je(u) : ou comment son cadre particulier raconte nos pratiques actuelles* » : **Ariane Cevy-Blanc** et **Valentine Berdat**, intervenantes au Service Educatif Itinérant.

# Fonctionnement de *Reliance*

---

*Les membres du comité se sont réunis chaque premier lundi du mois, soit dix fois en 2018, réunions auxquelles s'ajoute une « mise au vert » d'une demi-journée.*

## *Concepts globaux de Reliance et code éthique*

À la suite de diverses interpellations, nous avons jugé utile de préciser clairement pour toutes les concepts qui sous-tendent notre action. En nous fondant sur un certain nombre de textes de référence (Convention de Nations Unies relative aux droits de l'enfant, texte fondateur de *Reliance*, cahier des charges des tutrices et tuteurs, lois et règlements...), nous avons reformulé des concepts tels que la manière de considérer l'enfant et ses parents, la prévention des abus et de la violence et les procédures à suivre à ce sujet, la gestion de la confidentialité, le code de conduite pour les tutrices. Ce **code éthique** adopté par le comité en décembre 2018 a été soumis ensuite aux tutrices et a débouché pour chacune sur la signature de la déclaration d'engagement par laquelle il se termine.

## *Réorganisation du fonctionnement du comité*

**Philippe Durand** ayant annoncé en mai qu'il ne désirait plus travailler au sein du comité et qu'il voulait notamment remettre sa fonction de trésorier, c'est **Claude Poscia** qui, en avec Philippe et le comité, l'a remplacé à ce poste.

Philippe est resté administrateur de l'antenne de Confignon jusqu'en juin et ce sont **Aurélié Richard et Aude Chabot** qui ont pris ensuite sa relève dans cette responsabilité. Ces trois personnes ont fonctionné ad intérim et présenteront ce soir leur candidature à votre approbation.

De plus, face aux tâches et sollicitations toujours plus nombreuses du réseau autour des migrants et à l'élargissement du temps de travail que cela implique, nous avons dû rationaliser quelque peu le travail du comité. Ainsi, dès septembre 2018, la présidente ne participe plus systématiquement à aux intervisions de toutes les antennes, non plus qu'elle ne propose des extensions théoriques écrites aux discussions menées lors de ces moments. En collaboration avec d'autres membres du comité et de la coordinatrice, cela doit lui permettre d'assumer de manière accrue la participation à divers événements dans le réseau, les contacts avec les bailleurs de fonds et la recherche de tutrices.

Pierre Tuscher a souhaité laisser son poste de secrétaire que Dominique Chautems-Leurs a repris ad intérim jusqu'à l'assemblée générale de ce soir.

D'autre part, dans le souci de se rajeunir et de se renouveler, le comité s'est ouvert à la participation de membres de l'association intéressés à s'investir plus avant dans le

fonctionnement de **Reliance**. Trois personnes se sont effectivement jointes aux travaux du comité : Janka Kaempfer, Christian Frey et Jennifer Conti que nous remercions de leur précieuse contribution.

### **Poste de coordinatrice**

Des évaluations et des contrôles périodiques ont tout d'abord permis d'ajuster le cahier des charges de Nadia Baehler, coordinatrice. Ils ont également permis de s'apercevoir que, dans la configuration actuelle de **Reliance**, avec trois antennes, Nadia a dû assumer une moyenne de douze heures mensuelles supplémentaires, ce qui représente un 10% additionnel s'ajoutant au 50% pour lesquels elle a été engagée. On peut donc en déduire que le travail pour une antenne représente environ 20% de travail de coordination. Nous devons procéder à quelques ajustements en 2019.

### **Elargissement de nos activités**

Face au nombre accru de demandes auxquelles nous ne pouvions pas répondre, face aux nombreux déménagements de familles vivant jusque-là au Foyer des Tattes, notamment dans le quartier de la Chapelle des Sciers, face aux demandes de l'établissement du Sapay et à celui de Lancy, le comité a voulu se donner un temps de réflexion en fin d'année pour imaginer les développements envisageables.

**Pour rappel** : à Lancy, un Centre d'hébergement collectif a été ouvert en août pour recevoir ensemble six familles syriennes accueillies en Suisse dans le cadre d'un programme fédéral. Pour fuir les conflits armés, ces familles ont vécu un long périple d'errance chaotique au cours duquel les enfants n'ont pas été scolarisés. Leur arrivée à l'école du Petit-Lancy dans une classe d'accueil à plein temps créée spécialement à leur intention a posé d'énormes questions d'ajustement aux contraintes scolaires pour les enfants et peu après la rentrée, l'enseignante de la classe d'accueil nous a adressé une demande pour dix tutorats. À la suite de cette demande, nous avons rencontré le directeur de cet établissement, **Patrick Lafferma**, pour envisager les possibles collaborations.

Cette réflexion a débouché sur la décision de **création d'une quatrième antenne** dès que son financement serait assuré. Cependant dans l'idée de parvenir à garder l'esprit associatif qui caractérise **Reliance**, le comité a aussi décidé qu'on n'ouvrirait pas d'autre antenne supplémentaire ensuite. Il a imaginé que la future expansion de l'association pourrait se concrétiser au travers de l'offre d'un **modèle de fonctionnement labellisé** à des Communes qui en feraient la demande ; cette offre serait assortie d'une aide rémunérée à la mise en place de la structure communale que les Communes financeraient elles-mêmes.

La **labellisation des savoir-faire de Reliance** fera l'objet d'un travail d'étudiant dans le cadre du *Groupe Relations Interculturelles et Formation des Enseignants – Genre et Education (Grife-ge)* que dirige Madame **Margarita Sanchez-Mazas**, licenciée en histoire économique et sociale et docteure en Psychologie à l'Université de Genève.

Certaines communes ont déjà pris contact en vue d'une collaboration avec **Reliance** : Grand Saconnex, Bernex-Confignon et Meyrin.

Pour faire face à l'organisation accrue de l'**archivage** des documents que cette extension va sans doute induire, le comité a également décidé de travailler avec la HEG pour mettre en place une organisation systémique, rationnelle du classement des documents à conserver.

Le comité a encore décidé de publier deux fois par année une **Newsletter** à destination de toute la *communauté Reliance* (membres, enfants et leur famille, tutrices, réseau, sponsors) et d'organiser une **fête Reliance** tous les deux ans, pour faire vivre cette communauté. La prochaine devrait avoir lieu en 2019.

### **Engagement de tutrices**

La recherche de tutrices s'est tout d'abord avérée difficile : jusqu'en juin, nous avons reçu six candidats et en avons engagés cinq. En novembre, nous avons participé au « speed meeting » du bénévolat » organisé par Genève-Bénévolat, puis nous avons publié une annonce sur la plateforme genevoise du bénévolat. Cela a déclenché un raz de marée de candidatures en novembre et décembre, et si nous avons reçu cinq nouveaux candidats jusqu'à fin 2018, ce sont encore dix-neuf candidats que nous devons voir en 2019. Deux personnes engagées en 2018 ont rejoint l'antenne de Confignon, trois sont allés aux Tattes et une à Saconnex-Etoile. Deux candidats ont renoncé et deux ont reporté leur engagement.

### **Création d'une quatrième antenne**

En discussion depuis mars 2017, celle-ci prend peu à peu consistance. Non limitée géographiquement, son défi consistera à être capable d'absorber les demandes de tutorats que les trois antennes existantes, surchargées, ne peuvent plus absorber et de s'emparer de thématiques diversifiées selon l'origine de ces demandes.

A fin 2018, nous avons rencontré les directeurs d'établissement concernés, nous avons trouvé un administrateur en la personne de Bilal Ramadan. Christophe Matthey est d'accord d'assumer l'animation des interventions et nos recherches intensifiées de tutrices cet automne nous ont déjà permis d'engager sept nouvelles personnes (toutes des femmes) désireuses d'assumer cette tâche. De nouveaux entretiens sont encore prévus jusqu'en mars 2019, date à laquelle la mise en activité de cette antenne est prévue.

### **Restauration du site internet**

Il nous a semblé nécessaire de donner un peu plus de pep et d'attractivité à notre site, de rendre son abord plus convivial, plus interactif et de permettre une recherche plus rationnelle et plus complète. Nous avons donc confié cette mission à **Françoise Roten**, professeure retraitée d'informatique au Collège de Stael, ayant une solide expérience dans la création de sites et à Claude Poscia, notre trésorier. Le nouveau site est maintenant fonctionnel, même si son peaufinage reste encore d'actualité. Nadia Baehler a reçu la fonction d'administratrice du site qu'elle contribuera à actualiser avec Claude Poscia. Un très grand merci à toute cette équipe pour son travail efficace.

### **Recherche de fonds**

Le financement des activités de **Reliance** est resté un souci permanent tout au long de 2018. Nous avons suivi nos comptes de très près, avons souvent tremblé à la perspective de possibles déficits et avons élaboré de nombreux scénarios financiers dans l'hypothèse d'un élargissement de nos activités.

Si le soutien du DIP reste indéfectible (une ligne budgétaire de CHF 85'000.-- assure depuis plusieurs années tout un pan de notre fonctionnement), si à la suite d'une nouvelle demande pour 2018, nous avons reçu du BIE la même subvention qu'en 2017, nous devons encore trouver d'autres financements pour nos activités qui vont croissant.

Suivant la suggestion du BIE qui nous soutient fidèlement depuis 2016, nous avons poursuivi nos contacts avec des fondations privées.

La Fondation **sesam** que nous avons rencontré une première fois en mars nous a mis en contact en mai avec des fondations appartenant au « **Cercle de travail Action sociale de Swissfoundation** » auxquelles nous avons pu présenter notre manière de soutenir des jeunes issus de la migration vers une formation professionnelle.

En octobre, cette même fondation a encore organisé une rencontre avec cinq fondations auxquelles nous avons pu présenter notre travail et adresser ensuite des demandes de subvention pour 2019.

Certaines fondations ne nous ont pas encore répondu, mais nous avons d'ores et déjà reçu un versement de CHF 5'000.-- de la fondation **Aletheia** et de CHF 10'000.—de la Fondation **André & Cyprien** (deux fondations qui se sont fait connaître après la rencontre d'octobre) et la décision d'une aide financière pour 2019 et 2020 de la fondation sesam (deux fois CHF 15'000.--).

Toujours fidèle, La Fondation **Plein-Vent, Emile, Marthe et Charlotte E. Rüphi** nous a à nouveau alloué une subvention de CHF 15'000.—cette année.

Nous avons encore sollicité une somme de CHF 30'000.—auprès d'une grande fondation genevoise qui ne souhaite pas que son nom soit cité. Cette dernière nous a alloué CHF 15'000.—

Nous continuons nos recherches auprès d'autres organismes et avons sollicité des rendez-vous auprès de Madame **Anne Emery-Torracinta**, Conseillère d'Etat en charge du DIP et de Monsieur **Thierry Apothéloz**, conseiller d'Etat en charge du DCS, afin d'explorer de possibles extensions de leur soutien financier.

## Coordination et collaborations

---

*Reliance a continué à participer activement à des réunions de réseaux, à des rencontres cantonales, à des tables rondes et à des formations.*

### Réseau

- En mai, rencontre avec **Gilles Thorel**, directeur ad intérim du SPMI, pour réfléchir notre collaboration avec le groupe SPMI dédié aux jeunes migrants mineurs.
- En juin, rencontre avec Madame **Véronique Villars-Vallier**, responsable de « LA FORGE », antenne d'Insertion professionnelle de Versoix pour une collaboration autour de la remise à niveau scolaire des jeunes faisant appel à ce service.
- En septembre, rencontre avec **Claire de Goumoens**, responsable des classes d'accueil du primaire pour comprendre les conditions d'ouverture et les modalités de travail de ces classes.
- En octobre, rencontre avec les responsables sociaux, des Communes de Confignon-Bernex, **Elena Giario et Patrick Renlund**, en vue d'une possible collaboration.
- Contact avec la responsable sociale de la Commune du Grand-Saconnex dans le même but.
- En décembre, rencontre avec **Meron Kiflemichaël**, déléguée aux problèmes migratoires de la Ville de Vernier.

### Rencontres

- Poursuite de notre collaboration régulière avec la **Coordination-Asile** pour laquelle Françoise Joliat a poursuivi son mandat de déléguée à la *Commission consultative pour l'Ecole inclusive*, mandat interrompu en juin vu l'impossibilité d'aborder la question des jeunes migrants dans l'école inclusive, mais qui devrait reprendre en 2019
- Une rencontre plénière du **PIC**, organisée par le BIE en mars 2018 pour comprendre les nouveaux éléments d'organisation de l'asile à Genève, puis une nouvelle réunion en novembre pour aborder les conséquences de l'application dès le 1<sup>er</sup> janvier 2019 de la nouvelle Loi fédérale sur les étrangers et l'intégration (LEI), votée en 2014, à la suite de l'acceptation de l'initiative fédérale UDC, « *Non à l'immigration de masse* ».
- En février et en avril, participation au groupe « Emploi » du réseau « **Migration et Intégration à Genève** » mis en place par l'Hospice Général et piloté par le « *Geneva Center for Security Policy (GCSP)* » et la Fondation « *Caux Initiatives of changes* ».

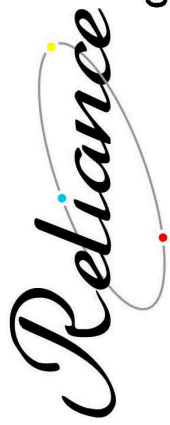
## Formations

- En juin, sur l'invitation de Margarita Sanchez-Mazas, Françoise Joliat a présenté le travail de **Reliance** lors d'un colloque à l'UNIGE, organisé par le Réseau International Education et Diversité (RIED), sous le titre : « **Reliance** : dans l'interface école-famille, des tutrices et tuteurs au cœur de l'intégration d'enfants migrants et de leur famille. »
- Berne : en novembre, participation au colloque de l'ADEM (alliance des droits de l'enfant), traitant de l'intégration sous les angles juridique, social, médical, scolaire et participatif, et de la clarification du rôle des professionnels.
- Participation à la journée de réflexion organisée en novembre par le DIP et le BIE sur la prévention des discriminations à l'école (professeure **Caroline Dayer**)
- Participation à une table ronde organisée par la HETS : « *Politique migratoire et action sociale : quel rôle pour la recherche ?* » (Décembre).

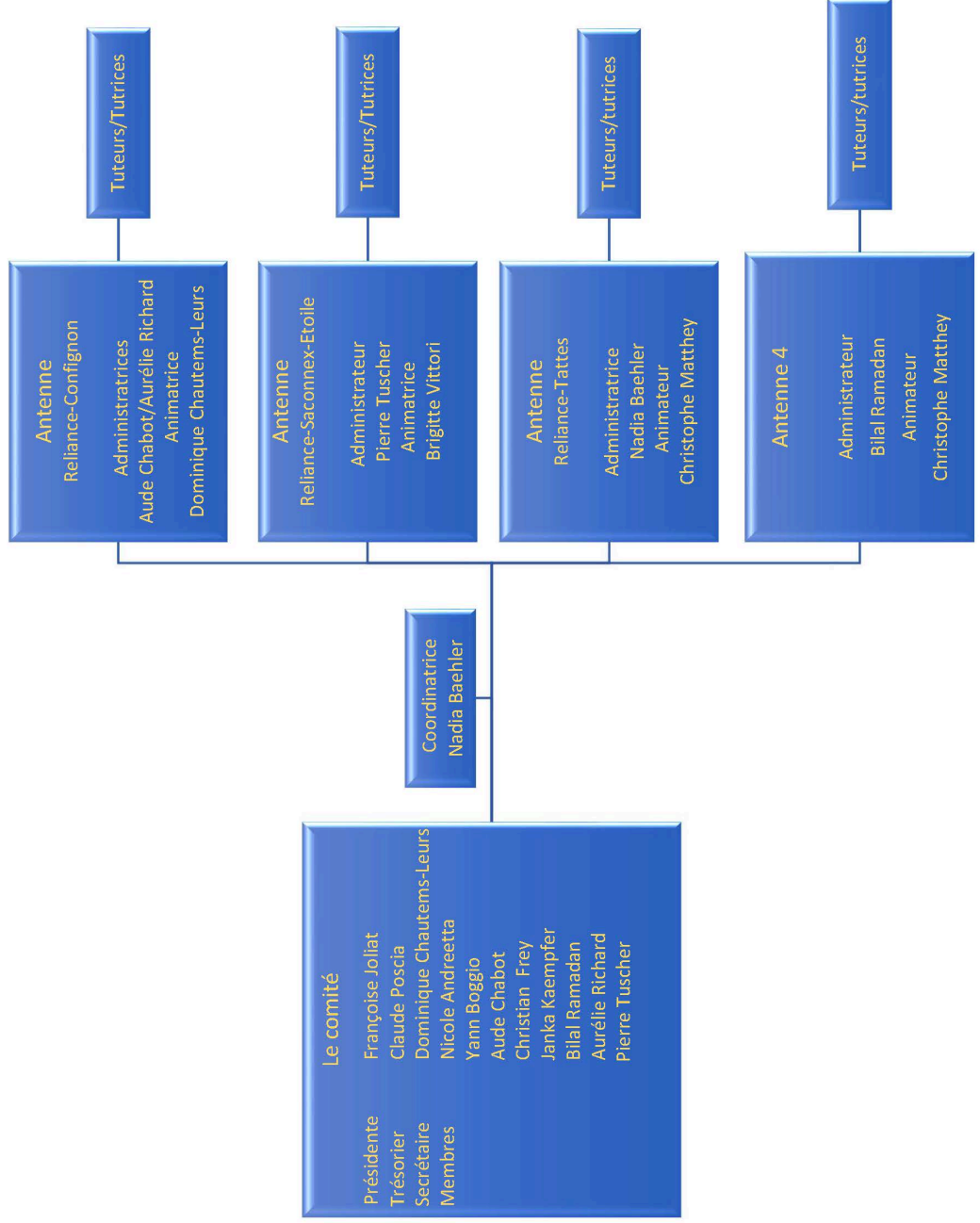
## Action citoyenne

- Pendant toute l'année, des membres de **Reliance** ont participé activement à l'élaboration d'une Initiative constitutionnelle cantonale sur le mentorat, et à la récolte des 7200 signatures nécessaires. Sous le titre « **Personne dans la Marge** », cette initiative proposait l'ajout de deux nouveaux articles à la constitution genevoise (articles 24 et 195) prévoyant que « *Tout élève, tout jeune en difficulté qui en fait la demande a droit à la mise en place d'un mentorat* » et que « *Il (l'Etat) organise à la demande de tout élève, de tout jeune en difficulté, un mentorat individuel et ciblé jusqu'à 25 ans au moins, en vue de sa réussite scolaire ou de son insertion professionnelle.* »  
Il n'a pas été possible de recueillir un nombre de signatures suffisant et le comité de l'initiative réfléchit aux suites possibles pour faire aboutir ce projet.

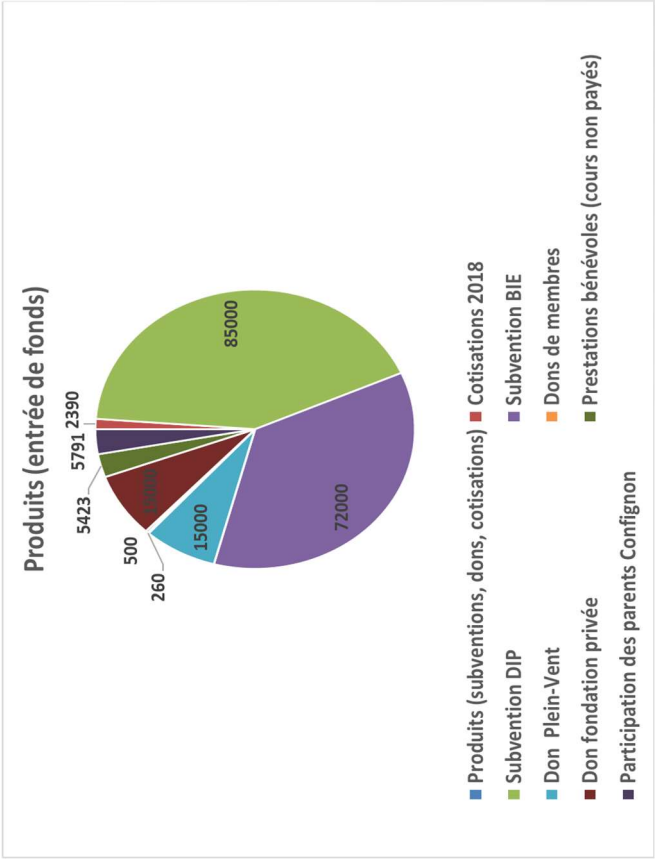
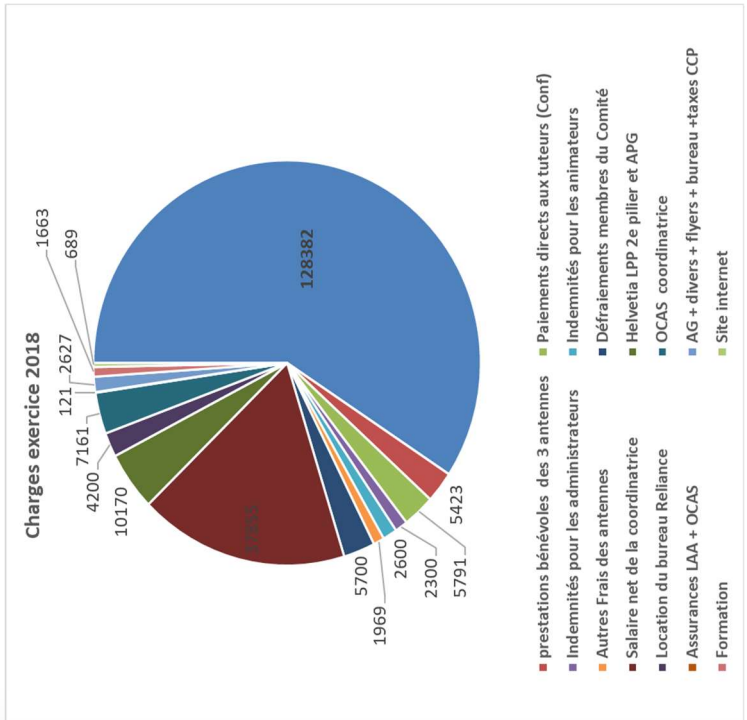
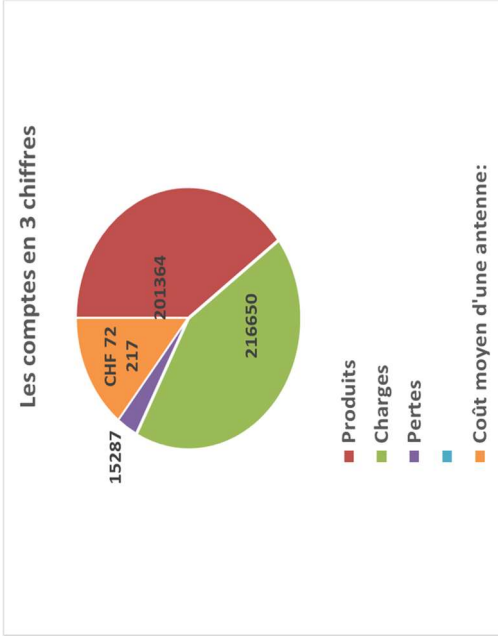




### Organigramme



# Rapport financier 2018



<b>RELIANCE</b>		état au:		chiffres	
Bilan financier de l'exercice 2018		08.03.2019		aux	
révision et mise en cohérence avec Banana (codes en J)		comptes		2017	
<b>Bilan au 31 décembre 2018</b>					
<b>Actifs</b>					
CCP Compte de paiement	74771,89				
<b>Passifs</b>		<b>total actif</b>	<b>74771,89</b>	<b>85059</b>	
Solde positif reporté de l'exercice 2017	85058,78				
Solde négatif de l'exercice 2018	-15 286,89				
Don Aletheia pour 2019	5 000,00	<b>total passif</b>	<b>74771,89</b>	<b>85059</b>	<b>-1346</b>
<b>Compte de Pertes et Profits 2018</b>					
<b>Revenus</b>					
Subside du D.I.P.	85 000,00			<b>85000</b>	
Subside du B.I.E.	72 000,00			<b>72000</b>	
Cotisations	2 390,00			<b>1330</b>	
Donations (fondations et autres)	30 760,00			<b>15850</b>	
Prestations bénévoles (facturées mais non payées)	5 422,50			<b>6042</b>	
Participation des parents ant. Confignon	5 791,00			<b>176621</b>	
<b>total produits:</b>	<b>CHF 201 363,50</b>				
<b>Charges</b>					
Antenne Confignon	46542,40			<b>32068</b>	
Paiements aux tuteurs/tutrices Confignon	37802,45				
Paiements directs des parents	5 791,00				
prestations bénévoles CONF	127,50				
Administrateur	1 100,00				
Animatrices	800,00				
Autres frais	921,45				
<b>Antenne Tattes</b>	<b>43414,10</b>			<b>33190</b>	
Paiements aux tuteurs/tutrices Tattes	36 744,10				
prestations bénévoles TAT	5 070,00				
Animatrice	100,00				
Autres frais TAT	400,00				
<b>Antenne Sacomex</b>	<b>56507,50</b>			<b>43624</b>	
Paiements aux tuteurs/tutrices	53 835,00				
Prestations bénévoles SAC	225,00				
Administrateur	1 100,00				
Animateurs	700,00				
Autres frais SAC	647,50				
<b>Gestion générale</b>	<b>70186,39</b>			<b>69085</b>	
Défraitements membres du Comité	5 700,00				
Formation	1 663,00				
AG	337,50				
Assurances	121,30				
OCAS Tuteurs + ajustement de solde	-402,30				
OCAS Coordinatrice	2 825,09				
OCAS - part de Reliance pour coord	4 736,65				
Site	688,95				
Installation du bureau	1 135,15				
Taxes CCP	149,80				
Divers frais	526,00				
Flyers	478,30				
Location du bureau	4 200,00				
Salaires hors charge de la coordinatrice	37 855,00				
Helvetia APG	1 432,50				
Helvetia LPP 2e pilier	8 737,45				
<b>total charges :</b>	<b>CHF 216 650,39</b>			<b>177967</b>	
<b>Solde de l'exercice 2018</b>	<b>-CHF 15 286,89</b>			<b>-1346</b>	

<b>Présentation des comptes Reliance par types de dépenses / revenus</b>		Montants	
<b>Produits (subventions, dons, cotisations)</b>			<b>201364</b>
Cotisations 2018	2390		
Subvention DIP	85000		
Subvention BIE	72000		
Don Plein-Vent	15000		
Don de membres	260		
Don commune Puplinge	500		
Don fondation privée	15000		
Prestations bénévoles (cours non payés)	5423		
Participation des parents Confignon	5791		
<b>Charges (y.c. frais généraux)</b>			<b>216650</b>
Défraitements aux tuteurs	128382		
prestations bénévoles des 3 antennes	5423		
Paiements directs aux tuteurs (Conf)	5791		
Indemnités pour les administrateurs	2300		
Indemnités pour les animateurs	2600		
Autres Frais des antennes	1969		
Défraitements membres du Comité	5700		
Salaires net de la coordinatrice	37855		
Helvetia LPP 2e pilier et APG	10170		
Location du bureau Reliance	4200		
OCAS coordinatrice	7161		
Assurances LAA + OCAS	121		
AG + divers + flyers + bureau + taxes CCP	2627		
Formation	1663		
Site internet	689		
<b>Pertes de l'exercice 2018</b>			<b>15287</b>
<b>Résumé en 3 chiffres:</b>			
<b>Produits / Charges / Pertes</b>			<b>201364</b>
<b>Produits</b>			<b>216650</b>
<b>Charges</b>			<b>15287</b>
<b>Pertes</b>			<b>CHF 72 217</b>
<b>Coût moyen d'une antenne:</b>			<b>CHF 288 867</b>
<b>Extrapolation pour 4 antennes:</b>			<b>CHF 288 867</b>

<b>Coût 2018 par tutorat, par heure, par enfant</b>		ce chiffre ne tient pas compte de la durée du tutorat	
Nb tutorats retenus en 2018:	83		
Nb heures en 2018	4353		
Nb de jeunes touchés	94		
<b>Coût total Reliance</b>	<b>CHF 216 650</b>		tous frais confondus
<b>Coût total par tutorat</b>	<b>CHF 2 610</b>		division par 83
<b>Coût total par heure</b>	<b>CHF 50</b>		division par 4353
<b>Coût total par jeune</b>	<b>CHF 2 305</b>		division par 94
<b>Coût moyen d'une antenne</b>	<b>CHF 72 217</b>		pour 3 antennes
FG compris			
somme 3 ant. (sans FG)	<b>CHF 146 464</b>		
moyenne par ant (sans FG)	<b>CHF 48 821</b>		
Extrapolation 4 antennes	<b>CHF 288 867</b>		
Extrapolation 4 antennes	<b>CHF 288 867</b>		
<b>Subventions acquises pour 2019:</b>		<b>pour 2020</b>	
DIP	85000	?	
BIE	72000	?	
ALETHEIA	5000	?	
SESAM	15000	?	
ANDRE CYPRIEN	10000	10000	
PLEIN-VENT	15000	15000	
Autres	?	?	
<b>TOTAL PROVISOIRE:</b>	<b>202000</b>		

<b>Heures bénévoles 2018 (estimations raisonnables) :</b>		total :	
11 séances du Comité (2h * 9 personnes)	198	heures/an	5 940
3 fois 9 séances d'intervention (1h30 * 20 personnes)	810		24 300
1 séance de formation (3h * 40 personnes)	120		3 600
Présidente, (partiellement dégrèvé= CHF 3000,-) ; 20 h/mois supplémentaires	200		6 000
Coordinatrice (partie bénévolat + dégrèvé= CHF 1000,-) ; 15 h/mois supplémentaires	150		4 500
Treasorier, (partiellement dégrèvé= CHF 1000,-) ; 15 h/mois supplémentaires	150		4 500
Facturation - relevés - prestations (partiellement dégrèvé CHF 500,-) et 5 h suppl.	50		1 500
Webmeister, (partiellement dégrèvé= CHF 500,-) ; 2 h/mois supplémentaire	20		600
3 Animatrices d'antenne (partiellement dégrèvé= CHF 1000,-) 5 h/mois sup	150		4 500
3 Administratrices d'antenne (partiellement dégrèvé= CHF 1000,-) 10 h/mois sup	300		9 000
<b>Totaux</b>	<b>2 148</b>		<b>64 440</b>
salaires horaires pris en compte:			<b>CHF 30,00</b>
<b>Coût total réel de RELIANCE en 2018 :</b>	<b>CHF</b>		<b>281 090</b>

## Conclusions

---

Au fil des ans, **Reliance** a pu constituer certains savoirs utiles pour interagir avec des personnes à la recherche de clés de compréhension indispensables à leur intégration dans une société nouvelle. Elle a aussi pu s'adresser à des jeunes qui se sentent exclus d'une école dont ils peinent à comprendre ou accepter les conventions.

Dans une recherche d'ajustement à chacun, **Reliance** a développé des moyens pluriels facilitant la reprise de confiance en soi, elle a lutté pour exclure le non-sens et promouvoir la compréhension du contexte, elle a construit avec chacun une boîte à outils pour permettre l'intégration ou la réintégration.

Ces compétences, elle ne les aurait pas construites sans la confiance, sans le soutien moral et financier que le DIP et le BIE lui ont accordé.

Par son action, **Reliance** assume une certaine suppléance auprès d'une population qu'elle n'avait pas forcément ciblée au départ : celle des migrants ; une suppléance parce que la volonté politique, la concertation s'avèrent difficiles dans le domaine de l'intégration à Genève, dans la prise en considération du vécu antérieur de cette population, de ses souffrances humaines, de sa précarité sociale, ce qui n'incite pas forcément les élus à imaginer et mettre à disposition les moyens nécessaires à leur meilleure intégration possible. Au vu de nos faibles moyens, nous espérons cependant une prise de responsabilité de la part des autorités politiques en vue de réponses plus adaptées aux besoins de cette population.

Les compétences de **Reliance** sont aujourd'hui reconnues aussi par des fondations privées. On ne peut que s'en réjouir.

Le bouche à oreille a fait connaître son travail dans de nouveaux quartiers, faisant exploser la demande et donnant également envie à certaines citoyennes de rejoindre le groupe des tutrices.

Cette évolution a poussé son Comité dans un abîme de réflexion pour trouver les bons moyens d'étendre son action tout en conservant son âme. Parmi les différents scénarios envisagés, la création d'une quatrième antenne est maintenant une évidence. Elle ne suffira pas : demain, même si le flux migratoire diminue encore, les besoins seront encore plus grands parce que les migrants ne seront pas nos seuls « clients ». Nous nous adressons aussi aux jeunes, ici, qui ne parviennent pas à trouver leur place dans les modèles pédagogiques ou de formation existants.

De plus, le tutorat, le mentorat que nous avons expérimenté, la présence d'une personne bienveillante, présente au bon moment, disponible pour répondre aux questions, pour comprendre les besoins actuels et imaginer avec le jeune, avec sa famille, les bons moyens pour avancer, cette présence nous paraît toujours plus constituer un moyen tout à fait essentiel, indispensable, d'intégration et/ou de réintégration.

*"Dans la population d'enfants migrants qui réussissent assez bien à l'école, j'ai pu, dans notre étude, mettre en évidence trois cas de figure :*

*- l'enfant bénéficie d'un milieu suffisamment "sécuré" et riche en stimulations de toutes sortes ;*

*- l'enfant trouve dans l'environnement des adultes qui lui servent d'initiateurs dans le nouveau Monde ;*

*- l'enfant est doué de capacités personnelles singulières et d'une estime de soi importante.*

*(...) Mais un facteur spécifique a été mis en évidence avec une étonnante constance : les enfants de migrants qui réussissent à l'école ont dans leur entourage un personnage qui joue le rôle*

*"d'initiateur". (MORO Marie-Rose : Psychothérapie transculturelle des enfant migrants ; Dunod 1998, p. 93)*

Nous sommes donc persuadés que nous devons poursuivre notre recherche de solutions pour répondre aux besoins existants, mais que cette recherche ne doit pas rester la nôtre seulement. Même si nous estimons que l'engagement associatif doit rester prépondérant, nous estimons encore que cette responsabilité doit faire partie d'une responsabilité politique, partagée, dans laquelle les pouvoirs publics doivent assumer leur part, soutenir l'évolution des jeunes vers une identité plus affirmée, vers plus d'autonomie et de responsabilité personnelle, permettre à ces jeunes de se constituer des repères, d'être porteurs d'un projet de vie et d'un projet professionnel, et finalement parvenir à réussir leur intégration ou leur réintégration, une réussite aboutissant du même coup à une diminution des coûts sociaux.

## Remerciements

- Vous les tutrices et tuteurs, cœurs et âmes de **Reliance**, bienveillants, courageux, opiniâtres, sans qui rien ne serait possible,
- Vous les membres du comité qui passez beaucoup de temps à réfléchir, imaginer, inventer, vous creuser la cervelle et parfois vous quereller, pour organiser un fonctionnement durable et efficace de **Reliance**,
- Vous les administrateurs des antennes qui veillez sur les tuteurs comme sur la prune de vos yeux, qui les écoutez, cherchez à les comprendre, les accompagnez,
- Vous les animateurs qui ouvrez des chemins de compréhension, de solutions et permettez à chacun de cultiver ses ressources et son estime de lui-même,
- Vous nos bailleurs de fonds qui avez bien compris l'importance de notre action et nous soutenez de manière sonnante et trébuchante, mais ô combien indispensable,
- Et finalement vous tous les directeurs, éducateurs, enseignants, conseillers sociaux, psychologues, et j'en passe, qui connaissez notre sérieux, notre engagement et nous faites confiance au jour le jour.

**A toutes et tous un IMMENSE MERCI**



REPUBLICQUE  
ET CANTON  
DE GENEVE



fondation **sesam**



FONDATION  
ALETHEIA

*Fondation « Plein-Vent » Emile, Marthe et Charlotte E. Rüphi*



Rue des Savoises 15  
1205 Genève  
[www.reliance-ge.ch](http://www.reliance-ge.ch)  
[info@reliance-ge.ch](mailto:info@reliance-ge.ch)